

# 2018-10-13 – Gelrode – 9 km



## Onze missie



In de late jaren '70 was de medische wereld nog niet overtuigd van het nut en zelfs de noodzaak van revalidatie door beweging en conditietraining, na problemen met het hart. Toen was de boodschap nog : stil blijven, uit schrik dat er de hartpatiënt iets zou overkomen.

Gelukkig is daar verandering in gekomen!

Nu kan men wetenschappelijk bewijzen dat onze gezondheid en daardoor ook de kwaliteit van ons leven, positief worden beïnvloed door beweging en lichamelijke activiteit. Er bestaat een link tussen sportbeoefening en gezondheid!

## WANDELEN



Deze wandelingen starten om 14u00 op de vermelde plaats.

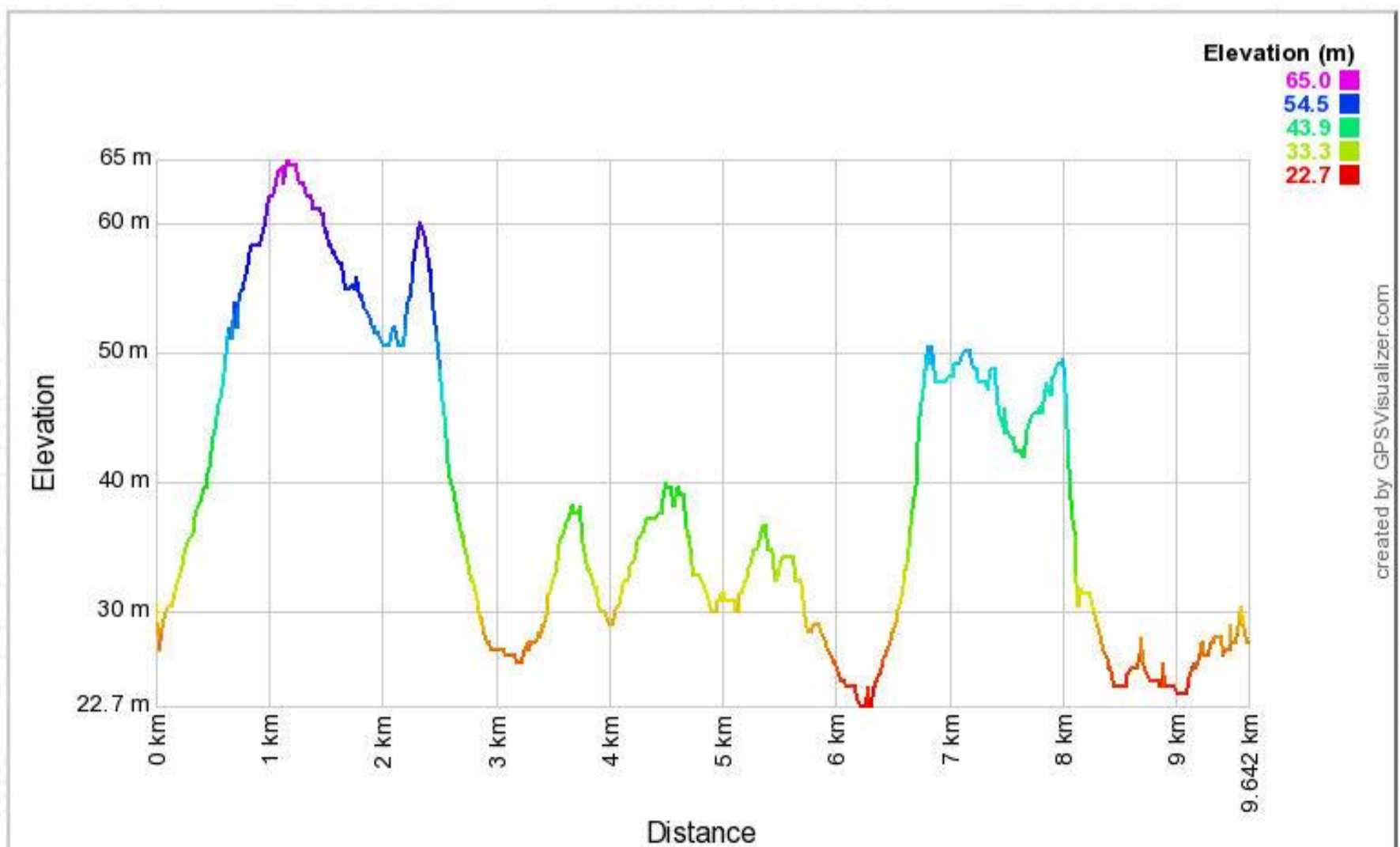
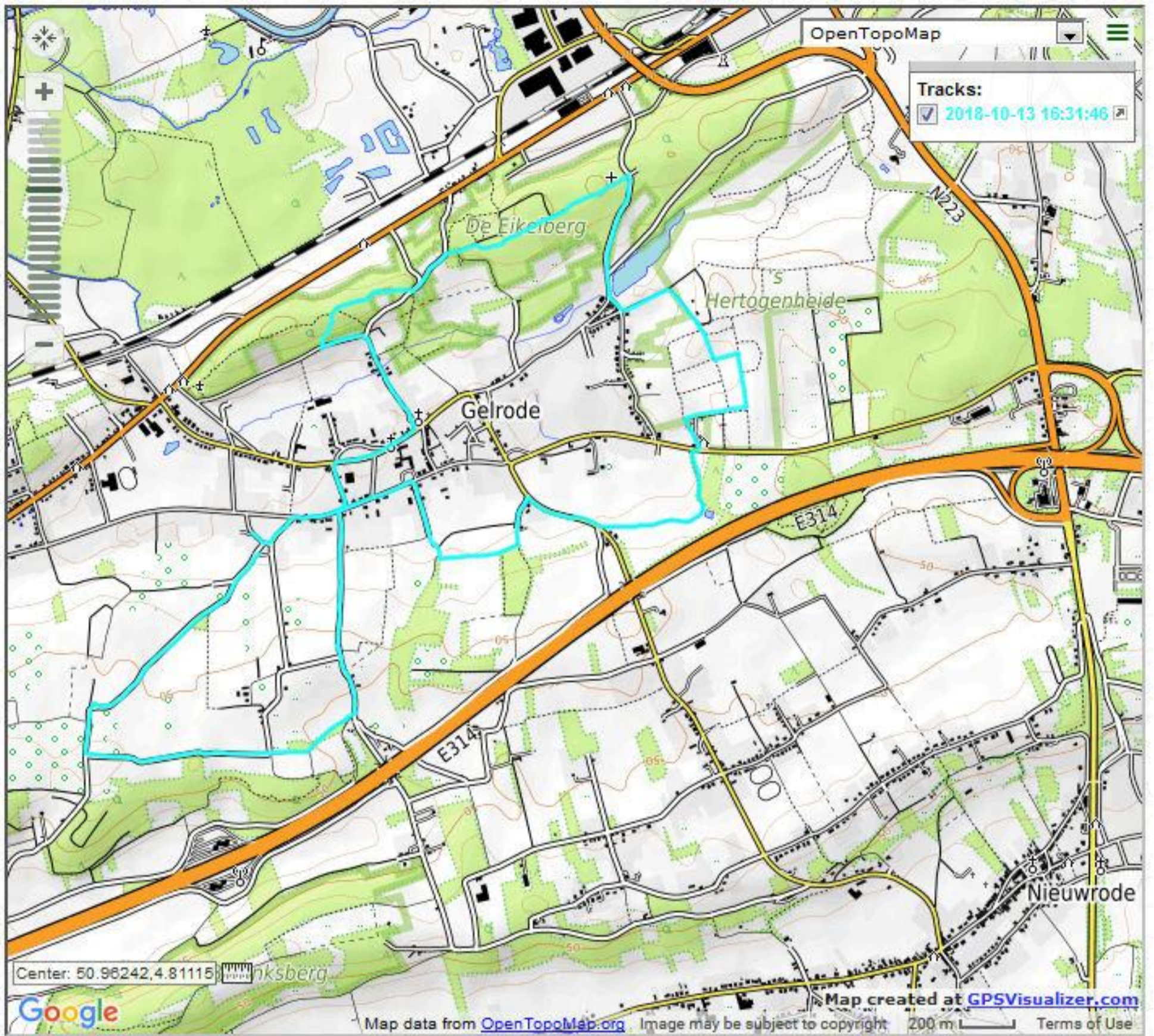
U heeft de keuze tussen wandelafstanden van 8 à 9km of 3 à 4km

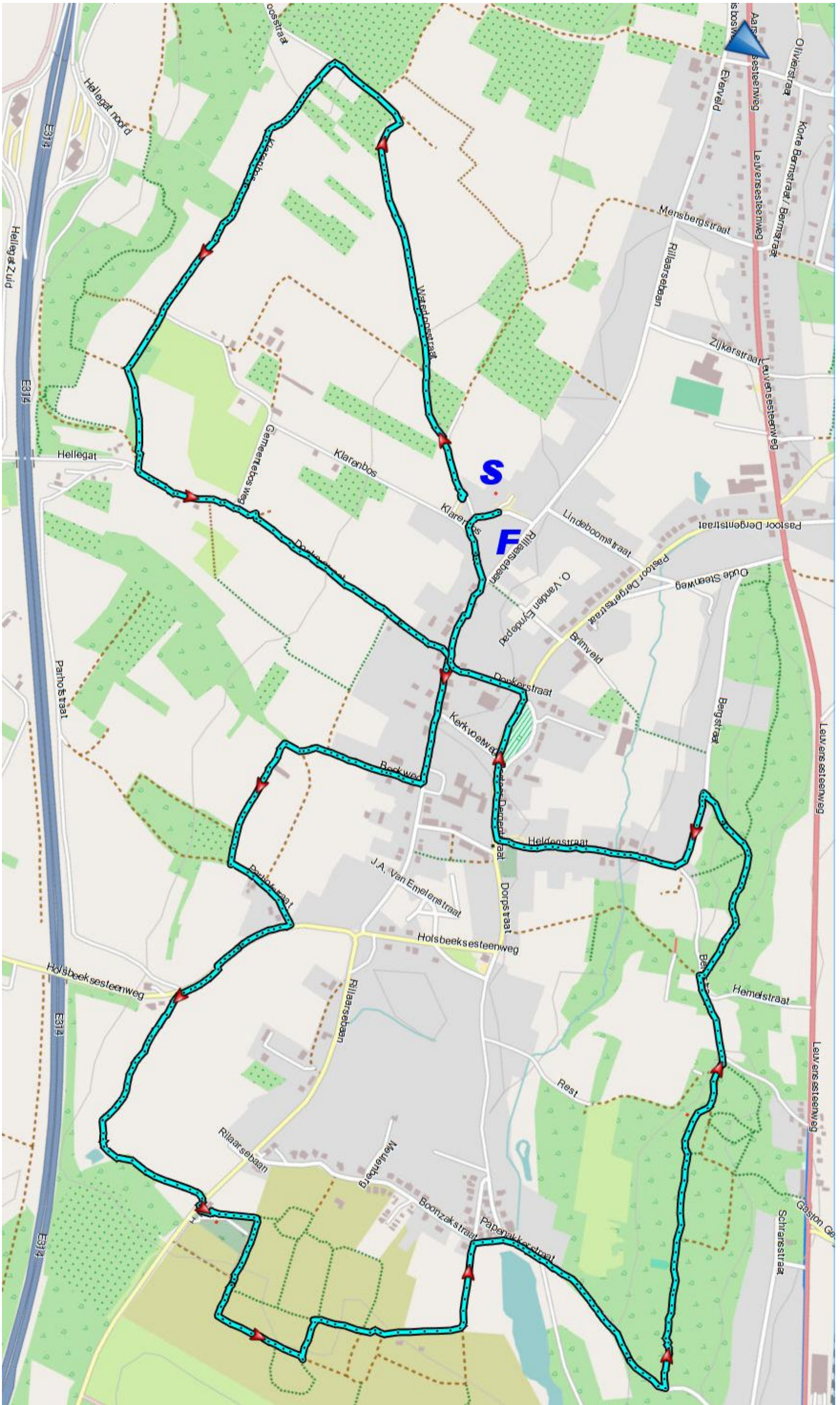
Tijdens de wandelingen ben je verzekerd, meer hierover kan je vinden in de rubriek **verzekeringen**.

## WANDELKALENDER 2018



Datum	Afstand	Gemeente	Start	Aankomst	Gids	GSM	telefoon
13-okt.-18	4km	3200 Gelrode	"De Moedemeule" Hondsheuvel 3 Parking aldaar		Janine Smits	04	016-.....
	8km					04	





































STAD  
AARSCHOT

# Het Kloesebos



grote bonte specht



**D**e stad Aarschot wil met een aantal beheersmaatregelen de natuurwaarden in het Kloesebos verhogen. Het steeldoel is een oud dennenbos afgewisseld met inheemse loofbestanden. Ook open plekken met heide en jeneverbessen zorgen voor een variatie aan biotopen.

**G**eleidelijk zullen Amerikaanse eik en Amerikaanse vogelkers plaats moeten ruimen voor inheemse bomen. De mooie zomereiken en de ene wintereik, die reeds aanwezig zijn worden vrijgesteld en zullen als zaadbomen de basis vormen voor natuurlijke verjonging van het bos. De naaldhoutbestanden worden gedund om de toekomstbomen ruimte te geven.

**I**n dit bos vinden we heel wat vogelsoorten. De grote bonte specht zoekt hier voedsel op de dode bomen. Vooral in de winter vinden we in de naaldhoutbestanden verschillende soorten mezen samen in gemengde groepen. De open heide en de bosranden zijn een geliefd jachtgebied voor de spenwer die het vooral op vogels gemunt heeft.

**H**et gebied is tussen zonsopgang en zonsondergang op de paden toegankelijk voor wandelaars. Centraal in het bos is een picknickplaats voorzien. Aangelijnde honden zijn welkom. Het gedeelte langs de Rillaarsebaan is bestemd als speelbos. Gemotoriseerd verkeer is in het bos verboden.



Vernieuwing













# Groeves met een ijzersterk verhaal Eikelberg



Het Hageland onderscheidt zich van andere streken door zijn **Diestlaan- of groluigenheuvels**. Deze heuvels zijn zandbanken die achterbleven toen de Diestlaan zich 5,8 miljoen jaar geleden terugtrok. Zoals de zandbank in contact kwam met de lucht, ooldeerde het ijzer en kille het zand samen tot een roestbruine ijzerzandsteen.

De steengroeves en Diestlaanheuvels vervulden doorheen de eeuwen verschillende functies. Ze leverden niet alleen ijzerzandsteen maar dienden ook als schoolplaats, speelterrein, uitlooppunt en zoveel meer. Ze speelden een rol in het leven van de Hagelanders en zijn zeker een stukje **erfgoed** om te koesteren!

#### Meer weten?

Regionaal Landschap Noord-Hageland vzw  
Vila Coromans, Groluweg 2, 3200 Aarschot  
T 016 53 59 54 of [info@rlh.be](http://info@rlh.be)  
[www.rlh.be](http://www.rlh.be)

## IJzerzandsteen als bouwsteen

Vanaf de 3de eeuw na Christus gebruikten de Romeinen ijzerzandsteen in hun villa's. Doorheen de eeuwen bleef het een veel gebruikte steen voor talrijke **kerken en burgerlijke gebouwen** in het Hageland.

Met het aanbreken van de barok in de 17e eeuw versloot ijzerzandsteen bij de adel en de kerk aan populariteit. Men koos voor de **witte gobertagesteent**, die hun status veel meer benadrukte. Voor het gewone volk bleef de gebruikelijk te ontginnen **bruine of grauwe steen** wel de voorkeur houden.

In de 19e en 20e eeuw waren de meeste gebouwen uit ijzerzandsteen een **restaurant** toe. Een Hebebeke restaurantprojecten waren echter problematisch omdat de ontginnen steen van onvoldoende kwaliteit was. "Te broos", "te zacht", "te poreus" waren veel gehoorde klachten. In de jaren 70 werden de groeves gesloten.



Sint-Goedelekerk, Hagebeke

Ontginning van ijzerzandsteen na WO II



Deze lokaal gewonnen steen in Hagebeke



De verschillende kerken in de regio veld in de constructie van hun kerken en zijn langzaam maar zeker verdwenen. Door de opbrengsten te verliezen had men geen keuze in de weg afgevoerd naar andere materialen. Het was de enige oplossing. Zo wordt de steengroeven van het gebied gesloten.

Op de Eikelberg in Hagebeke werd in 1975 de laatste ijzerzandsteen gewonnen met de opbrengsten van de steen naar Hagebeke, in Aarschot.



Vlaamse overheid



faro



Regionaal Landschap Noord-Hageland









# MOORD EN BRAND IN GELRODE



**Pastoor Pieter-Jozef Dergent (1870-1914)** is het bekendste oorlogsslachtoffer uit Gelrode. Op 26 augustus 1914 bracht hij samen met voorman Haselaers drie gewonde parochianen naar het ziekenhuis in Aarschot. Ze hadden een vrijgeleide, maar werden toch opgepakt. Ze werden naar de Onze-Lieve-Vrouwekerk gebracht, waar al honderden mensen gevangen zaten. De pastoor werd zwaar mishandeld, en na een urenlange lijdensweg doodgeschoten. Zijn lichaam werd in de Diemer gepooid, waaruit het vijf dagen later werd opgevist. Hij was alleen nog herkenbaar aan zijn zilveren horloge. Op 14 november 1914 werd hij plechtig begraven op het kerkhof van Gelrode.

### De list van de luitenant

Toen een Duitse luitenant aan zijn commandant vroeg of hij de 70 gijzelaars uit de kerk mocht vrijlaten, kreeg hij te horen dat hij één derde moest executeren. De ontseide luitenant bedacht een list: hij wees één derde van de gijzelaars aan en vroeg toen opnieuw of hij hen allemaal moest terechtstellen, of maar één derde van die kleinere groep. Allemaal, was het antwoord. Uiteindelijk werden er toch nog veertien gijzelaars vrijgelaten. Zeven anderen werden daadwerkelijk geëxecuteerd.



De eerste Duitse soldaten bereikten Gelrode in de namiddag van 19 augustus 1914, enkele uren na hun inval in Aarschot. Uit angst voor francs-tireurs controleerden ze iedere woning. En het bleef niet bij controleren: ze brandden 23 huizen plat en plunderden er 131. Die nacht sloten ze zeventig inwoners op in de kerk. De volgende ochtend trokken ze verder in de richting van Leuven – maar niet voordat ze eerst zeven gijzelaars hadden gefusilleerd.

Een week later kreeg Gelrode opnieuw Duitse troepen op bezoek – zichtbaar zenuwachtig, want aan de Dijle werd hevig gevochten. Opnieuw joegen ze tientallen inwoners de kerk in. Een pas bevallen vrouw werd op haar kraambed naar binnen gedragen. De volgende dag stuurden de Duitsers een grote groep gijzelaars naar Wezemaal. Van daaruit werden honderd Gelrodenaars, samen met vele honderden anderen uit naburige dorpen, gedeporteerd naar kampen in Duitsland. De meesten konden pas maanden later terugkeren. Vijf Gelrodenaars stierven in Duitsland en kwamen nooit meer thuis.



